

大嶼山發展諮詢委員會  
經濟及社會發展小組

大嶼山的社會發展策略建議

目的

本文件旨在向經濟及社會發展小組(小組)委員提出大嶼山的社會發展<sup>1</sup>策略建議以供討論。

背景

2. 在 2015 年 3 月 21 日舉行的大嶼山發展諮詢委員會(委員會)第五次會議上，小組主席向委員會建議了大嶼山的初步社會發展策略。及後，小組在 5 月 29 日與規劃及保育小組的聯席會議上審視了大嶼山的教育服務，當中亦回應了委員關於大嶼山增建國際學校及加強專上教育的建議。

大嶼山社會發展概況

3. 綜合小組各文件及更新和附加的資料，大嶼山的社會發展情況簡列如下：

人口

4. 大嶼山於 2011 年的人口約 11 萬，主要集中在東涌新市鎮，佔約 7.9 萬(東涌及附近地方的人口統計資料載於附件一)，其餘分佈在愉景灣、梅窩及大澳<sup>2</sup>等地。按年齡分析，離島區(包括大嶼山、

---

<sup>1</sup>就本文件而言，「社會發展」是指對社會的教育、健康、生活水平和人力資源的積極發展，使市民於社會的地位得以提升。

<sup>2</sup> 在 2011 年，愉景灣、梅窩及大澳的人口分別約為 12 400、2 200 和 1 200。

坪洲、喜靈洲、南丫島、蒲台及長洲等)人口的年齡中位數為 39 歲，較全港年齡中位數(近 42 歲)為低。

5. 未來的人口增長主要來自東涌新市鎮擴展，擴展區將可容納約 14 萬人，預計首批居民最早可於 2023 年入住，東涌新市鎮總人口將達約 27 萬人；而其他主要地區的人口預計可增至約 4 萬人。兩者合共 31 萬人，佔全港人口約 4.3%。另外，政府計劃長遠在大嶼山東部水域發展「東大嶼都會」，容納數十萬新增的人口及作為香港第三個新核心商業區。

## 就業

6. 在 2011 年，居住於大嶼山的就業人口（約 52 300 人）中，有 29.9% 在同區工作。而跨區到香港島工作的人亦為數不少，佔 21.4%。其次是到九龍及新界其他地區工作，比例分別是 16.0% 及 11.6%。

7. 在 2013 年，整體離島區的就業人數為 76 900 人，失業人數為 2 500 人，失業率為 3.1%，較整體失業率（3.4%）為低。

8. 現時大嶼山約有 9 萬多個就業機會，其中在香港國際機場約佔 65 000 個，其餘主要集中在東涌、香港迪士尼樂園度假區、愉景灣及梅窩等地。根據勞工及福利局的資料，單計香港國際機場，大概有 4 000 至 5 000 個長期職位空缺<sup>3</sup>。

9. 在 2011 年，從東涌及附近地方工作人口的職業種類中（附件一表一），我們觀察到大部分職業的工作人口比率與整體香港的相關比率大致相約。惟從事「服務工作及銷售人員」工作的比率為 21%，比全港從事同類工作的比率(16%)為高。這類工作相對不需特別的學歷及技術要求，亦較易受經濟環境變動所影響。

10. 隨著大嶼山長遠發展，預料將需要更多勞動力和就業人才，亦意味有更多就業機會。其中，估計東涌新市鎮擴展區的各项擬議商業發展會創造逾 40 000 個職位(當中估計約 45%，即 18 000 個職位為低技術工種)；按香港機場管理局(機管局)估算，香港國際機場三跑系

---

<sup>3</sup>勞工及福利局局長就就業事宜與傳媒談話內容(2014 年 12 月 11 日)，相關職位空缺主要是關於零售、服務及飛機維修。摘取自香港特別行政區政府網頁：  
<http://www.info.gov.hk/gia/general/201410/28/P201410280865.htm>.

統在 2030 年投入營運時，直接職位將會增加至 123 000 個；間接及連帶職位則增加至 165 000 個。此外，規劃中的機場北商業區、港珠澳大橋香港口岸人工島上蓋商業發展、欣澳和小蠔灣填海及「東大嶼都會」也將創造大量中至長期就業機會。

11. 由於地區發展的規劃仍在進行中，我們未有這些發展區的總體新增就業的總數。但值得留意，由於屯門至赤鱸角連接路已在建造中，在落成以後，新界西地區的居民將較易到大嶼山北部工作，有助增加整體勞動力。

### 職業教育/培訓及就業支援服務

12. 政府及法定機構（包括職業訓練局、僱員再培訓局等）現時為中學離校生及在職人士提供在職業教育及培訓、再培訓及就業方面等多項支援服務，有助職業配對。

13. 為加強及針對性地協助東涌一帶的居民尋找工作，勞工處於 2014 年 10 月在東涌增設一所就業中心。東涌就業中心自投入服務至 2015 年 6 月 30 日，共錄得 15 432 名人士到訪使用各項服務。此外，東涌就業中心至 2015 年 6 月底，與區內僱主（包括機場內的機構）共協作舉辦了 27 場地區性招聘會，提供約 3 820 個職位空缺。

14. 另一方面，勞工處與機管局合作，自 2010 年至今舉辦了 5 個大型招聘會。最近一次在 2015 年 6 月灣仔香港會議展覽中心舉辦「香港國際機場 2015 職業博覽會」，有 44 間機構參與，提供超過 3 300 個與機場運作有關的職位空缺，吸引 7 600 名求職人士到訪。

15. 在 2015 年 6 月底，全港共有 17 505 宗因失業而領取綜合社會保障援助（綜援）的個案，當中大嶼山區內的個案數目為 293 宗，佔全港僅 1.7%。數字偏低顯示區內就業情況理想。社會福利署會委託香港聖公會福利協會推行「自力更生綜合就業援助計劃」，為區內身體健全而申領綜援的失業人士，提供就業援助服務。計劃於 2013 年 1 月開始，至 2015 年 6 月底，已協助區內 387 名參與計劃人士覓得工作，佔該區參加者總人數 36.9%，較全港平均的 31.6% 為高；意味尋求工作人士在大嶼山區內有較大機會獲聘。

### 教育

16. 教育程度方面，在 2013 年，近三成離島區居民擁有專上教

育程度，而相應全港整體人口則佔約兩成半（附件二表一）。

17. 在 2014/15 學年，大嶼山共有 17 所小學，包括 11 所資助小學、一所資助特殊學校、三所私立小學及兩所國際學校。在 2014 年 9 月，區內 11 所資助小學在本學年合共開辦 173 班，共有約 4 200 名學童就讀，學校仍有 70 多個空置課室，因此，大嶼山公營小學學位供應足以應付區內的需求。

18. 在中學方面，大嶼山在 2014/15 學年，共有 11 所全日制中學，包括五所資助中學、三所直資中學、兩所私立中學及一所國際學校。在 2014 年 9 月，大嶼山區八所資助中學合共開辦 179 班，共有約 5 600 名學童就讀，該八所中學仍有多個空置課室，足以應付區內中學學位的需求。

19. 大嶼山現有的兩所國際學校(包括一所小學及一所小學暨中學)，主要滿足在香港居住和因工作或投資而來港的海外家庭對國際學校學額的需求。在 2014/15 學年，兩所國際學校提供共 890 個小學學額和 242 個中學學額，整體入讀率為 86.2%。

## 房屋

20. 按房屋類型分析，在 2013 年，離島區有近六成半的家庭住戶居住在私人永久性房屋，全港相應的整體住戶為五成半；而近三成離島區家庭住戶居住在公營租住房屋，比例與整體人口的情況相近（附件二表二）。

21. 在未來數年，大嶼山東涌區會有三個新建公共屋邨和居屋落成，合共提供約 8 400 個公屋/居屋單位。而中長期而言，東涌新市鎮擴展區亦將會提供額外約 30 000 個公營房屋單位。

## 醫療

22. 衛生署在大嶼山的醫療設施/服務包括母嬰健康院、長者健康中心、長者健康外展隊伍、牙科診所及胸肺科診所。醫院管理局(醫管局)轄下的北大嶼山醫院在 2013 年 9 月啟用，為區內居民提供各類的醫療服務，包括急症室、住院、專科門診、普通科門診、日間手術和社康護理服務等。此外，醫管局於東涌區內與非政府機構和本地大學以三方伙伴協作模式營運公營中醫診所。醫管局亦為大嶼山居民提供普通科門診服務。服務分別由北大嶼山社區健康中心、梅窩及大澳

普通科門診診所提供。

## 公共衛生

23. 食物環境衛生署現時在大嶼山共設有 15 個公眾垃圾收集站及 46 個公廁，並在梅窩設有公眾街市和熟食市場，以及在大澳設有公眾街市。

## 長者服務及青年發展

24. 社會福利署資助非政府機構現時在區內營運三間安老院舍、一間長者地區中心、兩間長者鄰舍中心、一間長者日間護理單位、一隊綜合家居照顧服務隊、一隊改善家居及社區照顧服務隊、一隊家務助理服務隊及一隊長者支援服務隊，為長者提供一系列社區照顧及支援服務。此外，長者地區中心和長者鄰舍中心會以外展和探訪方式向聚居於大嶼山較偏遠村落的長者提供支援服務。

25. 在青年發展服務方面，社會福利署資助非政府機構現時在區內營運兩間綜合服務中心、三隊外展隊、一間濫用精神藥物者輔導中心以及兩個社區支援服務計劃<sup>4</sup>。為配合地區青年發展，青年事務委員會轄下之離島區青年活動委員會於 2011 年成立，負責統籌每年離島區(包括大嶼山)的全年地區青年活動、暑期一般活動、增補活動及資源分配事宜。

## 文娛康樂發展

26. 康樂及文化事務署(康文署)現時於大嶼山提供的康樂及文化設施，主要包括休憩用地 133.25 公頃(包括公園及戶外球場等)、兩所體育館(梅窩體育館及東涌文東路體育館)、五個泳灘(銀礦灣泳灘、貝澳泳灘、上長沙泳灘、下長沙泳灘及塘福泳灘)、兩所綜合泳館(梅窩游泳池及東涌游泳池)、一間分區圖書館(東涌公共圖書館)及兩間小型圖書館(梅窩公共圖書館及大澳公共圖書館)。考慮東涌未來人口將大幅增長，康文署已計劃在東涌 39 區用地作發展所需的社區設施，並將會盡快落實更多細節。

---

<sup>4</sup> 循道衛理中心火鳳凰 - 社區支援服務計劃的服務範圍包括中西區、南區、離島(東涌除外)、東區及灣仔。而香港青年協會青年支援服務計劃的服務範圍則包括荃灣、葵青(包括東涌)及屯門。

27. 此外，民政事務總署亦不時透過社區體育及文藝資助計劃向地區體育及藝術團體作出支援。

### 社會福利

28. 大嶼山現有的福利服務有綜合家庭服務、保護家庭及兒童服務<sup>5</sup>、幼兒照顧服務、康復服務、精神健康服務、醫務社會服務、青少年服務、社區發展服務、社會保障、就業援助服務、自負盈虧的福利服務、扶貧及支援弱勢社群及少數族裔融入社會的服務。大嶼山現有福利服務使用率甚高，有個別服務出現輪候的情況。社會福利署會適時檢視服務的需要，並作出協調及跟進。

29. 目前，有兩個在公共房屋發展項目設立福利設施的工程項目，包括將在東涌第 56 區，設立一所安老院舍、一所展能中心、一所嚴重弱智人士宿舍及一所綜合服務中心的附屬場地，建築工程預計在 2016 年 11 月竣工。而在東涌第 39 區，則將設立一所中度弱智人士宿舍、一所綜合職業康復服務中心、一所特殊幼兒中心及一所早期教育及訓練中心，建築工程預計在 2018 年 3 月竣工。

### 陸路交通網絡

30. 大嶼山現時的對外陸路交通是經由北大嶼山公路及青馬大橋（包括港鐵東涌線及機場快線）連接到香港市區。當興建中的屯門至赤鱗角連接路落成後，將提供往來新界西北與大嶼山最直接的路線及另一條往來機場的替代通道。

31. 在區內交通設施方面，大嶼山的北部及南部現由東涌道連接，而東涌道(石門甲道以南)及大嶼山南部的所有道路為封閉道路。運輸署在過往十年相繼改善南大嶼交通網絡，包括東涌道、嶼南道、羗山道、大澳道、昂坪路及深屈道，方便居民出入梅窩、大澳等各村落。

32. 現時大嶼山的道路網絡大致足以應付對外及區內的交通需求。同時，政府正計劃以下的道路網絡工程：

- 大澳改善工程第二期第一階段工程將包括公共交通總站及停

---

<sup>5</sup>保護家庭及兒童服務課（中西南及離島）的辦事處現設於灣仔，服務範圍包括中西區、南區及離島。

車場，而第二期第二階段工程將包括旅遊巴士停泊區；

- 梅窩改善工程第一期的道路工程正在進行，而規劃中的第二期工程將包括興建停車場；及
- 繼續進行羗山道及嶼南道的狹窄路彎改善工程。

### 水上交通

33. 大嶼山現時共有六條常規渡輪航線服務連接至屯門、中環及周邊離島。碼頭設施方面，現時大嶼山共有兩個渡輪碼頭及七個公眾碼頭<sup>6</sup>。若有私人承辦商有意開辦其他渡輪服務或其他類別的水上交通服務，運輸署會持開放態度，並盡量協助，與有關政策局及部門考慮有關建議。

### 雨水、污水收集及處理

34. 大嶼山各主要地區的雨水及污水系統狀況載於附件三。目前各主要地區的雨水系統情況良好，渠務署及土木工程拓展署亦正計劃在東涌、大澳及昂坪進行雨水排放系統改善工程。

35. 大嶼山南部地區現時仍有部分地方還未有公共污水收集系統。為了改善鄰近水道的水質和區內衛生環境，渠務署及土木工程拓展署正計劃在梅窩、貝澳至水口及一涌等地區進行污水收集及處理工程。

### 食水供應

36. 大嶼山現有的水務設施已為大嶼山絕大部分地區提供已處理的食水。極小部分位於大嶼山偏遠位置和常住人口不多的鄉村現時是以溪水或井水作生活用途。待日後有合適的時機，例如毗鄰有新發展使供應自來水計劃更符合成本效益時，水務署會考慮供應自來水計劃。

---

<sup>6</sup> 六條渡輪航線包括：(1) 橫水渡 (坪洲 - 梅窩 - 芝麻灣 - 長洲)；(2) 梅窩 - 中環；(3) 大澳 - 沙螺灣 - 東涌 - 屯門；(4) 愉景灣 - 中環；(5) 愉景灣 - 梅窩；(6) 愉景灣 - 坪洲。兩個渡輪碼頭包括：東涌發展碼頭、梅窩渡輪碼頭。七個公眾碼頭包括：沙螺灣碼頭、大澳公眾碼頭、東涌公眾碼頭、大水坑碼頭、芝麻灣碼頭、白芒碼頭、東涌發展碼頭[公眾用]。另沿岸有其他碼頭設施。(http://www.devb.gov.hk/filemanager/tc/content\_925/TT\_SC\_Paper\_No.\_08\_2014\_(Chi).pdf)

37. 綜合以上資料及多次會議討論，大嶼山的社會發展概況如下：

- 大嶼山現在及將來均擁有大量工作機會，而工種及產業亦趨多元化，足夠大嶼山將來新增的工作人口所需<sup>7</sup>，新增職位主要來自香港國際機場、東涌新市鎮擴展區、機場北商業區及港珠澳大橋香港口岸上蓋商業發展，應吸引東涌居民原區就業。惟現時就業主要偏重「服務工作及銷售」，值得留意。其次，職位數目較勞動人口多，需要考慮如何增加人力資源；
- 除需較長遠規劃的「東大嶼都會」、欣澳及小蠔灣填海外，未來新增人口及新發展分別集中在東涌及大嶼山北面，社會發展方向應留意有關地區；
- 東涌現時人口平均較全港年輕，學歷水平與全港相若(詳見附件一)。基於未來有大量新增房屋，新增人口預計將較年輕。若公私營房屋比例不變，未來人口組成應與現時相若；
- 大嶼山各主要地區的社區服務及設施現時情況大致良好，需要留意將來新增人口組成所引致的變化；
- 大嶼山南部大部分地區已有計劃逐步落實公共污水收集系統工程，以改善現時未接駁公共污水渠地方的衛生環境；及
- 配合大嶼山的新增發展策略，將有需要改善南大嶼山區內道路設施包括增建停車位。

## 大嶼山的社會發展策略

38. 我們期待大嶼山能夠發展成為一個宜居、宜業及宜樂的地方。發展的目標須包含：

- 促進香港整體社會及大嶼山地區的可持續發展；
- 改善地區的生活環境；及

---

<sup>7</sup>若採用 2015 年第 1 季的香港整體勞動人口參與率(撇除外籍家庭傭工)59.6%，以現時已知的規劃人口 31 萬計算(不包括「東大嶼都會」)，將來大嶼山的工作人口約為 18 萬 5 千。而按現有已知的規劃商業發展機遇估算，加上其他規劃中的發展(包括機場北商業區、港珠澳大橋香港口岸人工島上蓋商業發展、欣澳及小蠔灣填海)，未來就業機會將超過 20 萬個。



- 提供充足和均衡的社區設施。

39. 按委員會多次討論及建議，我們認為承接上文社會發展的概況，大嶼山的社會發展策略的主要目標可訂為：

- 致力吸引人才，以促進大嶼山經濟及就業均衡發展；
- 配合發展需要，提供適當的區內外交通，利便居民宜居宜業；及
- 顧及大嶼山鄉郊及偏遠地區所需。

40. 我們建議詳細社會發展策略為：

### 吸引及薈萃人才

- (i) 居住是吸引人才重要一環，建議提供多類型房屋選擇，以符合不同市民需要，將有助豐富大嶼山居住人口組成，配合將來各項新增職位的需求。
- (ii) 增加教育類型以吸引有子女的家庭到大嶼山居住，父母可原區就業而子女可原區上學，節省交通時間及支出，亦可減低對公共交通運輸系統的負擔。教育局已建議在東涌新市鎮擴展區內預留約 4 公頃教育用地作專上學院及其他學校用途，亦已委託顧問研究全港國際學校中小學學額的最新情況，及未來數年學額需求的性質，預計在 2015 年年底/2016 年年初會有結果。教育局會因應研究結果，考慮是否撥出預留的教育用地發展國際學校。
- (iii) 發展與大嶼山有緊密關係的培訓中心或教育設施，如飛機服務工程、旅遊業等專上教育課程。
- (iv) 提升居住及工作環境，建議大嶼山區內的建設，包括住宅及商業建築物、道路與基礎設施等，均需符合高規格的環保標準，以營造現代化低碳優質及智慧城市概念的生活環境。
- (v) 現時，大嶼山的社區設施及服務沒有明顯不足，惟需要留意將來人口的增加及社會發展變化，適時檢視相關設施/服務。由於估計大嶼山北部地區短中期內的人口仍以年青人為主，因此需要特別注意提供配合年青及年幼人口的服務。

- (vi) 增強及改善現有社區設施，以增加社區的吸引力及歸屬感，將有助提昇地區經濟發展機遇，令社區受惠。發展局將在東涌新市鎮擴展研究、大澳及梅窩改善工程計劃內研究相關建議。

### 提供適當的區內外交通

- (i) 在討論大嶼山社會發展策略的過程中，很多委員多次提及交通與社會發展及就業的關係，這一點值得特別留意。
- (ii) 運輸署正着力改善機場島對外的交通連接，當中已推行數項措施(載於附件四)。機管局和其他在機場島上的僱主如有意申請增設僱員服務路線，運輸署會繼續提供協助。當屯門至赤鱗角連接路通車後，將吸引更多新界西北部的居民到機場或東涌就業；運輸署會繼續監察及按需求檢討東涌/機場島與新界西北的巴士服務，以方便市民往返大嶼山。
- (iii) 運輸署會繼續密切監察及按需求改善大嶼山的公共交通服務，適時要求公共交通營辦商增加服務；並和營辦商適時制訂巴士路線計劃，配合預計新增的交通需求。
- (iv) 運輸署正就放寬南大嶼山封閉道路的交通管制及發放大嶼山封閉道路通行許可證的建議諮詢持份者。若有關建議落實，除可吸引遊客或非大嶼山居民到大嶼山遊玩，亦會便利居於大嶼山北面的居民到訪大嶼山南面、大澳及梅窩。除此之外，運輸署正研究在南大嶼增設泊車位及增發大嶼山的士牌照，以改善大嶼山的交通配套，並會與環保署共同評估電池電動巴士在大嶼山試驗行駛的實際運作效能、表現和可行性。
- (v) 為改善羗山道及嶼南道的行車狀況，路政署已在2014年完成改善10個路彎，現正着力完成餘下的6個路彎改善工程；此外，亦有5個路彎改善工程正在研究當中。
- (vi) 政府將繼續研究改善大嶼山區內外的道路及交通設施，按現時工作計劃，各北部地區的詳細交通規劃及連接將會納入各項目研究之中，包括東涌新市鎮擴展、港珠澳大橋香港口岸上蓋商業發展、小蠔灣和欣澳填海及「東大嶼都會」等，就整體策略性交通基建的初步構想，可參閱規劃及保育小組文件第04/2015號。另外，土木工程拓展署現正進行中的由昂

坪延伸至大澳的纜車系統及長沙與索罟群島的水療度假村發展的初步可行性研究，以及發展局就大嶼山的康樂及旅遊發展策略的可行性研究，都會初步檢討有關項目對交通的影響及建議所需的配套。

- (vii) 各項改善工作已在進行中。運輸署、路政署和各推動改善工作的相關部門會緊密合作，確保有合適的交通設施配套和公共運輸服務，以配合各項社會發展與服務的規劃及推展。我們建議民政事務總署可作為溝通橋樑，加強協調部門的工作，以更切合地區居民的需求。

#### 顧及鄉郊及偏遠地區所需

- (i) 政府應在實際可行及符合成本效益的情況下，逐步把公共污水收集系統及供水系統延伸到現時未能覆蓋的偏遠地區，以改善居住環境。
- (ii) 要留意在發展的同時，保存鄉郊特色及保護生態環境。
- (iii) 建議民政事務總署加強協調鄉村及鄉事委員會與政府部門之間的溝通，以適切處理鄉村居民的需要。

#### **徵詢意見**

- 41. 請小組委員備悉本文件的內容及提出意見。

#### **附件**

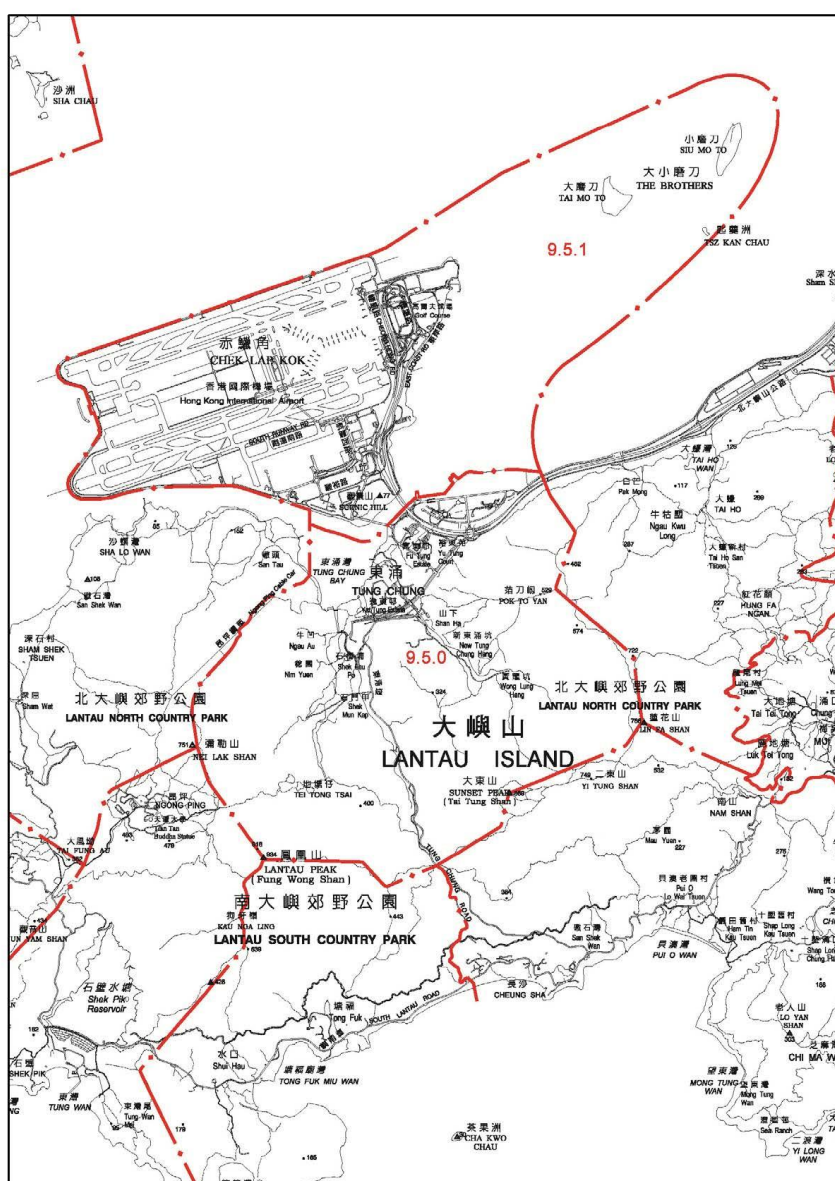
- 附件一： 東涌及附近地方的人口統計資料
- 附件二： 離島區人口統計資料
- 附件三： 大嶼山各主要地區的雨水及污水系統狀況
- 附件四： 正在推行的改善機場島對外交通連接措施

**發展局**  
**2015年9月**

東涌及附近地方的人口統計資料<sup>8</sup>

1. 在 2011 年，東涌及附近地方的人口(小規劃統計區 9.5.0/9.5.1 範圍載於圖一)為 78 504，其年齡中位數較全港年齡中位數為低。而 65 歲及以上的人口比率為 7%，較全港的比率(13%)為低(見圖二)。

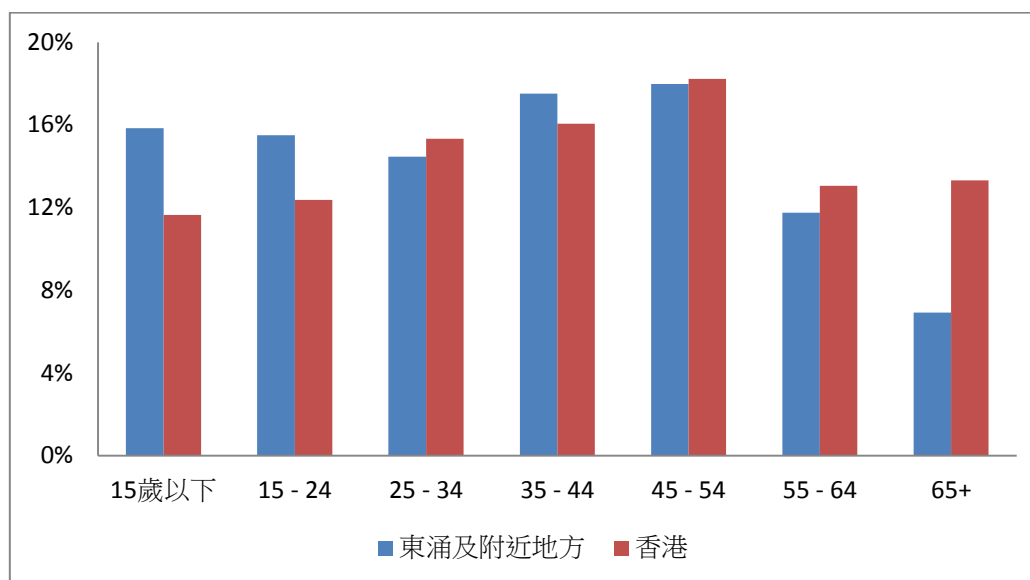
圖一：小規劃統計區 9.5.0/9.5.1 範圍



地圖來源：規劃署

<sup>8</sup> 資料來源：政府統計處 - 2011 年人口普查

圖二：2011年東涌及附近地方的人口年齡分佈



資料來源：政府統計處-2011年人口普查

2. 東涌及附近地方的人口(以小規劃統計區 9.5.0/9.5.1 界定)當中約 57%、8%及 33% 居於公共房屋、資助房屋及私人樓宇；其餘約 2%則居於非住宅用房或臨時房屋。
3. 東涌及附近地方的勞動人口於 2011 年為 41 008，而勞動人口參與率為 62.1%，略高於香港整體的勞動人口參與率(59.7%)。
4. 表一顯示東涌及附近地方的經濟活動狀況及相關職業的工作人口。

表一：2011年東涌及附近地方及整體香港工作人口的職業種類

職業	東涌	香港
經理及行政級人員	10%	10%
專業人員	6%	7%
輔助專業人員	19%	20%
文書支援人員	14%	16%
服務工作及銷售人員	21%	16%
工藝及有關人員	7%	7%
機台及機器操作員及裝配員	4%	5%
非技術工人	19%	19%

資料來源：政府統計處-2011年人口普查

5. 表二顯示東涌及附近地方約 19% 的工作人口從事進出口、批發及零售業。這數目略低於整體香港從事該行業的人口比率(23%)。而從事運輸、倉庫、郵政及速遞服務業的人口比率較整體香港從事該行業的人口高出 10%。這相信是由於當地職業機會主要是來自與香港國際機場業務有關的工作。

表二：2011 年東涌及附近地方及整體香港工作人口的行業分佈

行業	東涌	香港
製造業	3%	4%
建造業	7%	8%
進出口、批發及零售業	19%	23%
運輸、倉庫、郵政及速遞服務業	19%	9%
住宿及膳食服務業	12%	8%
資訊及通訊業	3%	3%
金融及保險業	5%	6%
地產、專業及商用服務業	13%	13%
公共行政、教育、人類醫療、保健及社工活動	10%	14%
雜項社會及個人服務	8%	11%
其他	1%	1%

資料來源：政府統計處-2011 年人口普查

6. 根據大嶼山發展聯盟於 2012 年完成的調查所得，東涌居民佔亞洲國際博覽館、昂坪 360 及香港迪士尼樂園的員工數目分別是少於 30%、約 20% 及少於 10%。而機管局於 2014 年完成的調查所得，在機場島上班的員工只有約 11% 是來自東涌的。

7. 東涌及附近地方約 25%及 49%的人口分別擁有專上及中學學歷，略高於全港比率(24%及 47%)(見表三)。

表三：2011 年東涌及附近地方及整體香港人口的教育程度

教育程度(最高就讀程度)	東涌	香港
未受教育/學前教育	8%	10%
小學	18%	19%
中學/預科	49%	47%
專上教育-非學位課程	8%	8%
專上教育-學位課程	17%	16%

資料來源：政府統計處-2011 年人口普查

8. 回應 2014 年長遠房屋策略的建議及隨後房屋署於 2014 年 1 月的要求，公營房屋的比例在有潛力的新城鎮擴展地方的新擬議發展將至少為 60%。所以，東涌東及東涌西的有潛力的新城鎮擴展地方的房屋組合可以回應上述建議及相關建議已在第三輪公眾參與活動上展示(見表四)。相關的房屋組合建議已保留在最後確定的建議發展大綱圖上。

表四：東涌新市鎮擴展區的新增人口及新增住宅數量

	東涌東		東涌西		總計	
估計新增人口(約)	119 000		25 000		144 000	
估計新增住宅量(約)	40 700		8 300		49 000	
	資助房屋 25 700	私人住宅 15 000	資助房屋 5 300	私人住宅 3 000	資助房屋 31 000	私人住宅 18 000

資料來源：規劃署

離島區<sup>9</sup>人口統計資料

表一：2013年按教育程度劃分的人數

教育程度	離島區	整體
小學及以下	38 200 (27%)	1 902 600 (27%)
初中	19 100 (13%)	1 103 900 (15%)
高中	45 400 (31%)	2 268 400 (32%)
專上教育	41 000 (29%)	1 825 300 (26%)
總計	143 700 (100%)	7 100 300 (100%)

註：由於四捨五入關係，統計表內個別項目的數字加起來可能與總數略有出入。

資料來源：政府統計處綜合住戶統計調查

表二：2013年按房屋類型劃分的家庭住戶數目

房屋類型	離島區	整體
公營租住房屋	14 700 (29%)	732 200 (30%)
資助自置居所房屋	2 100 (4%)	372 100 (16%)
私人永久性房屋	32 800 (66%)	1 284 700 (53%)
臨時房屋	500 (1%)	15 900 (1%)
總計	50 200 (100%)	2 404 800 (100%)

註：由於四捨五入關係，統計表內個別項目的數字加起來可能與總數略有出入。

資料來源：政府統計處綜合住戶統計調查

<sup>9</sup>離島區包括大嶼山、坪洲、喜靈洲、南丫島、蒲台及長洲等



大嶼山各主要地區的雨水及污水系統狀況

地區	雨水系統	污水系統
北部	<p>北大嶼山包括東涌新市鎮及北大嶼山公路的雨水系統現時情況大致理想，東涌河將在東涌新市鎮擴展項目下改善其排洪能力並進行河道活化。</p>	<p>渠務署正進行設計，在東涌泵房至小蠔灣處理廠段建造額外污水泵喉及修復現有污水泵喉，以提升污水輸送系統的可靠性。工程預計在 2016 年開展，並分階段在 2023 年至 2025 年完成。</p>
南部	<p>主要雨水系統改善工程已於 2010 年完成，現時情況大致理想。</p> <p>然而，有部分梅窩大地塘河段因土地業權問題未能進行改善工程，渠務署計劃在本年年底開展的「雨水排放整體計劃檢討研究」整體審視其排洪能力及探討改善方案。</p>	<p>渠務署正在大嶼山南部進行以下工程：</p> <ul style="list-style-type: none"> <li>- 改善梅窩污水處理廠和梅窩市中心污水幹渠，在梅窩的橫塘和魚光村敷設污水收集渠，方便村民把生活污水接駁至公共污水系統以改善環境質素和鄰近水道及銀鑛灣的水質。工程現正進行，預期於 2017 年完成。</li> <li>- 為梅窩未有公共污水渠地區建造污水收集系統，以擴大公共污水渠的覆蓋和進一步改善梅窩的水質。工程將分階段進行。首階段工程預期可於 2021 年完成。</li> <li>- 為南大嶼建造污水收集及處理系統，覆蓋範圍由東面的貝澳、鹹田至西面的水口，包括建造污水渠、沿嶼南路及芝麻灣道建造污水輸送系統、及於礮石灣興建一所污水處理廠，</li> </ul>

		以妥善處理南大嶼所產生的污水。系統現時正在設計階段，工程預期可於2023年完成。
大澳	<p>大澳區內雨水系統現時情況大致理想。</p> <p>為紓緩永安街和太平街以南一帶地區的水浸問題，土木工程拓展署於2014年在大澳改善工程第一期下於一涌完成河堤興建及相關的排水系統改善工程。</p>	<p>為改善大澳的衛生情況，土木工程拓展署已在大澳一涌完成排污系統改善工程。</p> <p>為了擴大在大澳的公共污水渠覆蓋和進一步改善區內水質，渠務署正進行設計大澳污水收集、處理及排放改善工程。工程包括提升大澳污水處理廠的處理量及處理級別及改善區內的污水收集系統。渠務署預期可於2021年完成。</p>
昂坪	<p>現時區內雨水系統情況尚有不足。</p> <p>渠務署正計劃進行昂坪雨水排放系統改善工程。</p>	現時區內污水收集、處理及排放系統運作良好。

**正在推行的改善機場島對外交通連接措施**

- (i) 分拆巴士路線，令路線更直接，包括：2014年12月起全日分拆第E34號為E34A號(天水圍市中心 — 機場)及E34B號(元朗 — 機場);及在2015年2月起早上繁忙時間分拆S64號為S64X號(東涌逸東邨 — 機場(客運大樓))及S64C號(東涌逸東邨 — 機場(貨運及航膳區))。
- (ii) 增加車輛及加密班次，包括：E32號(葵芳站 — 亞洲國際博覽館)、E33P號(屯門兆康(南)站 — 機場(地面運輸中心))、E34A號、E34B號、E34P號(天水圍市中心 — 東涌(逸東邨))及S56號(東涌站巴士總站 — 機場客運大樓)。
- (iii) 延長機場員工乘車優惠，包括：N30號、N30P號及N42號的機場員工乘車票價優惠已延長至2016年5月。
- (iv) 提供四條通宵特快巴士服務，已於2015年7月23日起試辦3個月，由機場巴士總站開出(不繞經機場島)分別前往旺角/大角咀、深水埗/黃大仙/觀塘/將軍澳、屯門及元朗/天水圍。
- (v) 機管局及其他在機場島的相關僱主於2015年7月23日開辦一條連接機場島主要地區的深宵僱員服務路線，以配合以上第(iv)項所述的四條通宵特快巴士服務。